

Sammanträdesdatum
2014-01-14

Dnr 2013/119 - 3

§ 6

Redovisning av tillgänglighetsarbetet i Sala kommun

INLEDNING

Kommunfullmäktige antog 2010-10-23, § 66, en ny policy för tillgänglighetsarbetet liksom en Plan för tillgänglighetsarbetet. Dessa dokument har ersatt den tidigare handikapplanen för Sala kommun. 2013-05-27, § 87, beslutade kommunfullmäktige att besvara ett medborgarförslag om att förbättra tillgänglighetsarbetet i Sala kommun samt att uppdra till Sala kommuns nämnder att senast vid årsskiftet 2013/2014 inkomma med en redovisning av uppgraderade planer vad som hittills gjorts, framtida behov samt vilka medel som behövs för att öka tillgängligheten i det offentliga rummet.

Beredning

Bilaga KS 2014/10/1, skrivelse från kommunstyrelsens förvaltning, medborgarkontoret

Bilaga KS 2014/10/2, redovisningar från kommunstyrelsens förvaltning, vård-och förvaltningen och skolförvaltningen

Per Skog föredrar ärendet.

Yrkanden

Per-Olov Rapp (S) yrkar

att ledningsutskottet föreslår dels att kommunstyrelsen hemställer att kommunfullmäktige beslutar

att godkänna redovisningarna från förvaltningarna,

att handlingsplanerna uppgraderas årligen,

dels förslår att kommunstyrelsen för egen del beslutar

att resurser för genomförande aktualiseras i budget och Strategisk Plan för Sala kommun.

BESLUT

Ledningsutskottet föreslår dels att kommunstyrelsen hemställer att kommunfullmäktige beslutar

att godkänna redovisningarna från förvaltningarna,

att handlingsplanerna uppgraderas årligen,

dels förslår att kommunstyrelsen för egen del beslutar

att resurser för genomförande aktualiseras i budget och Strategisk Plan för Sala kommun.

Utdrag
kommunstyrelsen

Justerandes sign 			Utdragsbestyrkande 
---	--	--	---

KOMMUNSTYRELSENS FÖRVALTNING
MEDBORGARKONTORET

Kommunstyrelsen

SALA KOMMUN Kommunstyrelsens förvaltning	
Ink. 2014-01-08	
Diarie nr 2013/119	Aktbilaga 2

Redovisning av tillgänglighetsarbetet

Sala kommunfullmäktige antog 2010-10-23, § 66, en ny Policy för tillgänglighetsarbetet liksom en Plan för tillgänglighetsarbetet. Dessa ersatte den tidigare Handikapplan för Sala kommun. Sedan dess har det fortlöpande pågått ett arbete med att öka tillgängligheten men i takt med att kunskapen har ökat så har också kraven ökat på vad som är tillgängligt eller ej.

Hanna Westman och Åker Magnusson lämnade in i december 2012 ett medborgarförslag om att förbättra tillgänglighetsarbetet. Kommunfullmäktige beslutade 2013-05-27, § 8 att bildnings- och lärandenämnden, vård- och omsorgsnämnden samt kommunstyrelsens förvaltning senast vid 2013 års utgång redovisar:

- uppgraderade handlingsplaner beträffande tillgänglighetsarbetet
- vad som hittills genomförts
- framtida behov
- vilka medel som behövs för att öka tillgängligheten i det offentliga rummet

Kommunstyrelseförvaltningen har fått in redovisningar av förvaltningarnas tillgänglighetsarbeten sedan 2009 och framtida behov. Detta redovisas i tre dokument, ett från varje förvaltning.

Med dessa dokument som redovisning föreslås att ledningsutskottet föreslår att kommunstyrelsen hemställer att kommunfullmäktige beslutar

- att godkänna redovisningarna från förvaltningarna
- att uppdra till förvaltningarna att upprätta handlingsplaner för tillgänglighetsarbete
- att handlingsplanerna uppgraderas årligen samt
- att resurser för genomförande aktualiseras i budget och Strategisk Plan för Sala kommun

Per Skog



KOMMUNSTYRELSENS FÖRVALTNING

Redovisning av tillgänglighetsarbete för KSF

Här kommer en rapport om arbetet med tillgängligheten inom kommunstyrelseförvaltningen i Sala kommun.

Medborgarkontoret

För medborgarkontoret är information och delaktighet två nyckelfrågor för tillgängligheten. Det handlar om allmänhetens möjlighet att tillgodogöra sig kommunal information som kommer att påverka denne och möjligheten att framföra dennes åsikter till de som beslutar.

Medborgarkontoret ska ta emot ärenden och frågor samt se till att rätt svar lämnas. Vi ska också se till att protokoll och beslutsunderlag blir tillgängliga för allmänheten. Ett Medborgarkontor och ett Kontaktcenter har skapats för att på ett proffsigt sätt kunna hantera dessa frågor.

Grunden för informationsspridning är vår hemsida, där även protokoll och beslutsunderlag finns tillgängligt för allmänheten. Hemsidan kommer att bli viktigare i framtiden då dagstidningar har färre läsare och möjligheten att få ut information den vägen minskar. Vår hemsida och sociala medier kommer att bli en alternativ nyhetskanal och måste anpassas till detta. Även funktionshindrade måste kunna använda vår hemsida.

GENOMFÖRDA ÅTGÄRDER

Hemsidan

Utvecklingen av kommunens webbplats följer E-delegationens Vägledning för webbutveckling. Vägledningen innehåller för närvarande 110 olika rekommenderade riktlinjer vid utvecklingen av en offentlig webbplats. Tillgänglighet är ett eget tema i vägledningen och finns även med som en övergripande prioriterad riktlinje som slår fast att: *"Allt arbete med offentliga webbplatser och webbaserade system ska utgå från standarden WCAG 2.0 nivå AA"*

WCAG 2.0 (Web Content Accessibility Guidelines 2.0) är den riktlinje som är framtagen och löpande utvecklas av Web Accessibility Initiative (WAI) som i sin tur är en del av The World Wide Web Consortium (W3C).

Vid framtagningen av den nuvarande webbplatsen 2008 användes den dåvarande riktlinjen som del i kravspecifikationen. Vägledningen har därefter uppdaterats och inför den planerade omgörningen och revisionen av kommunwebben 2013/2014 kommer de aktuella riktlinjerna i vägledningen att på nytt användas i revisionen och utvecklingen av den uppdaterade webbplatsen i största möjliga utsträckning.

Kommunstyrelsens förvaltning

WCAG 2.0 Riktlinjer i sammanfattning

Förteckningen redovisar här endast riktlinjen som målrubriker. Implementeringen av målen omfattar såväl webbplatsens tekniska design, grafiska design som det rent praktiska handhavandet av redaktörer.

Möjlig att uppfatta

- Tillhandahåll alternativ i form av text till all icke-textbaserad information så att det kan konverteras till format som användarna behöver, till exempel stor stil, punktskrift, tal, symboler eller enklare språk.
- Tillhandahåll alternativ till tidsberoende media.
- Skapa innehåll som kan presenteras på olika sätt (exempelvis med enklare layout) utan att information eller struktur går förlorad.
- Gör det enklare för användare att se och höra innehåll, bland annat genom att skilja förgrund från bakgrund.

Hanterbar

- All funktionalitet ska vara åtkomlig med ett tangentbord.
- Ge användaren tillräckligt med tid för att läsa och använda innehållet.
- Designa inte innehåll på ett sätt som kan orsaka krampanfall.
- Tillhandahåll sätt att hjälpa användarna att navigera, hitta innehåll och avgöra var de är.

Begriplig

- Gör textinnehåll läsbart och begripligt.
- Säkerställ att webbsidor presenteras och fungerar på ett förutsägbart sätt.
- Hjälp användare att undvika misstag och rätta till misstag.

Robust

- Maximera kompatibiliteten med nuvarande och framtida användarprogram, inklusive hjälpmedel.

I olika undersökningar har vi fått ett relativt bra betyg på hemsidans funktioner att anpassa sidorna för olika funktionsnedsättningar. Du kan förstora text och få texten uppläst.

E-tjänster

Vi har infört självservice-tjänster på hemsidan där 170 E-tjänster finns för allmänheten.

Sociala medier

När det gäller Sala kommuns tillgänglighet i sociala medier med Facebook och Instagram, så arbetar vi med att ständigt förbättra denna. I sociala medier måste frågorna behandlas mycket fortare än en normal ärendehantering med brev eller mail. Dagens svarstider är att besvara inlägg på vardagar inom 24 timmar, på helger inom 72 timmar.

Kommunstyrelsens förvaltning

Kommkomm appen

Sala kommun har tillsammans med företaget Kommkomm tagit fram en app som allmänheten kan göra felanmälningar med. Den används flitigt. Bakom appen finns en organisation som tar hand om de ärenden som kommer in.

Infartsskyltar

Infartsskyltarna har ökat möjligheten att få ut information till allmänheten om vad som händer i kommunen till de som åker på våra infartsvägar. Dock saknas en möjlighet att visa samma information mot allmän plats för de som inte pendlar.

PLANERADE ÅTGÄRDER

PoLätt

PoLätt är ett arbets sätt för att sammanställa kommunfullmäktiges beslut på lätt svenska. Administrativa kontoret ska ansvara för att verkställa det och ska under januari 2014 genomgå utbildning i detta.

FRAMTIDA BEHOV

- Utveckla hemsidan ytterligare med fler tillgänglighetsverktyg och språktjänster.
- Sammanställa kommunfullmäktiges beslut på lätt svenska. Sammanställningen görs i en sammanfattning av respektive beslut för vidare publicering på Sala kommuns hemsida.
- Nytt ärendehanteringssystem som garanterar ärendehantering
- Fortsatt arbete med att utveckla utbudet av service och tjänster där kontaktcenter och medborgarkontoret blir en väg in i kommunen.
- Öka förmågan att snabbare bevaka sociala medier
- Elektroniska informationstavlor centralt i Sala som förmedlar samma budskap som infartstavlorna

Tekniska kontoret

Inom Tekniska kontoret arbetas det löpande med att öka tillgängligheter i kommunens lokaler, på gator och torg samt övriga områden såsom lekplatser.

2010 genomfördes en grundlig inventering av tillgängligheten på kommunens gator, vägar och parker. Även entréer till butikslokaler och butikers skyltning och möblering på gågator, dvs icke kommunal verksamhet, inventerades. En åtgärdslista togs fram.

GÅNG OCH CYKELVÄGAR

När det gäller tillgänglighetsanpassning på gång- och cykelbanor har tekniska kontoret fokuserat på ett antal viktiga stråk som leder till målpunkter i staden. I dessa stråk har framförallt kantstenar sänkts med avsikt att utan hinder korsa gator och vägar. Även vita markplattor har placerat vid flertalet av de ombyggda korsningarna för att underlätta för synskadade.

Kommunstyrelsens förvaltning

Vad har hittills genomförts

Under 2011 tillgänglighetsanpassades stråk utefter bl.a. Kungsgatan och Kålgårdsgatan. Ett stråk utmed Aguéligatan och Väsbygatan anpassades även för att få ett tillgängligt stråk mellan resecentrum och Stora Torget centralt i Sala.

Vid all nybyggnation är tillgänglighet med redan vid planering och projektering av projektet. Exempel på detta är Ringgatans nya utformning och Södra Esplanaden.

Planerade åtgärder

Kartan i bilaga 1 redovisar översiktligt de stråk i Sala stad som är åtgärdade. De röda symbolerna markerar platser där åtgärder planeras.

- Vid nya exploateringsprojekt kommer alltid tillgängligheten att tidigt finnas med i utredningen, som t.ex. nya resecentrum.
- En maximalt tillgänglighetsanpassad yta planeras för framtiden i anslutning till stadsparkens lekplats.

Framtida behov

- Det finns behov av att arbeta mer strategiskt med åtgärder i prioriterade stråk på gång- och cykelbanor.
- Ringgatan behöver färdigställas enligt den plan som är framtagen för att öka tillgängligheten mellan Kålgårdsgatan och Ekebygatan.

LOKALER

Det är endast vissa lokaler som Tekniska kontoret ansvarar för som enligt lagstiftningen anses vara publika lokaler såsom Medborgarkontoret, Biblioteket Lärkan, Idrottshallen.

Övriga lokaler som inte publika, t.ex. skolor, förskolor, arbetsplatser anpassas för tillgänglighet för rörelsehindrade då behov uppstår. För tillgänglighetsanpassning utifrån behov i icke publika lokaler finns medel avsatta i investeringsbudget. Verksamheterna gör tillsammans med Lokalförvaltarna en bedömning var och när insatsen skall göras.

I de fall kommunen hyr in lokaler av privata fastighetsägare, för kommunal verksamhet, krävs det att dessa är tillgänglighetsanpassade.

Genomförda åtgärder

- Hyresavtal från externa fastighetsägare förhandlas i möjligast mån så att tillgänglighet finns i lokalen. I gamla avtal anpassas lokalen efter verksamhetens behov.
- Enkelt avhjälpna hinder är utförda i kommunens samtliga publika lokaler.
- Det har installerats dörröppnare och vägledningsmarkeringar i högstadieskolorna samt gymnasieskolan, lyftplattor vid Kilbo skola, RWC på Täljstenen samt Verdandiskolan, hiss till Hedens skola o s v.
- Vid alla om- till och nybyggnationer anpassas lokalerna enligt Plan och Bygglagens rekommendationer.

Kommunstyrelsens förvaltning

Planerade åtgärder

- Nya äldreboendet är byggt enligt konsten alla regler för tillgänglighet

Framtida behov

- Ny tillgänglig lokal för öppna sammanträden

LEKPLATSER

Genomförda åtgärder

- Vid nyinvesteringar och renoveringar av lekparker har tillgängligheten beaktats.
- Vissa tillgängliga lekredskap har i strategiskt utvalda lekparker installerats såsom stora "lekborgen" i stadsparken.
- Utbyte av underlag, från grus/sand till gummimattor, har gjorts på delar av Stadsparkens lekpark i syfte att öka tillgängligheten inne i lekparken.

Planerade åtgärder

- Vid ombyggnation av entrén till Stadsparken planeras en ny del av stora lekplatsen att byggas om och bli helt tillgänglighetsanpassad. Den kommer att vara placerad i anslutning till parkeringsplatsen för att kunna nås även med bil.

Framtida behov

- Alla nya lekplatser ska vara tillgänglighetsanpassade
- Fler äldre lekplatser behöver bli tillgänglighetsanpassade

Kultur och fritidskontoret

Som ansvariga för en stor del av allmänna platser samt fastigheter och lokaler dit allmänheten har tillträde beträffande kultur eller fritidsaktiviteter, ska kommunen föregå med gott exempel avseende tillgängligheten. Kommunen ska verka för att personer med funktionsnedsättning ska kunna ta del av samt delta i det utbud av kultur- och fritidsaktiviteter som finns i kommunerna

Genomförda åtgärder

Samtliga lokaler som vi bedriver verksamhet i har vi av lokalförvaltarna och dessa är till stora delar tillgänglighetsanpassade.

Kommunerna ska verka för att utbud av kultur- och fritidsaktiviteter som finns i kommunerna görs tillgängligt för personer med funktionsnedsättning. Här kommer ett axplock på en tillgänglighetsanpassning som genomförs.

- Fritidsaktiviteter för LSS. Där anordnas aktiviteter att röra sig på olika sätt, träffa kompisar, resa och mycket mer.
- Sala stadsbibliotek – För att underlätta för de som behöver hjälp med sin läsning, erbjuder biblioteket Boken kommer, Lättlästa böcker, Äppelhyllan,

Kommunstyrelsens förvaltning

Daisy-talboken, Storstilböcker, Förstoringsapparat, Tidning med lättlästa nyheter.

- Simhallen - Lift (manuell) till 25-meters bassängen.
- Sandvikens badplats - Rullstolsramp finns från stranden direkt ut i vattnet. Rampen är cirka 12 meter lång.
- Erbjuder gratis lokaler i Föreningarnas hus samt ge ekonomiskt stöd till handikappföreningar med säte i Sala kommun.

Planerade åtgärder

- Idrottshallen, etapp 2 där anpassning av lokaler för att tillgodose kraven på tillgänglighet för aktiva deltagare med bl a hiss och enskilda duschutrymmen
- Vid Byggnation av läktare vid Lärkans sportfält kommer denna att vara tillgänglighetsanpassad

Framtida behov

Badhuset är byggt på 80-talet och utvecklingen har gått framåt och det ställs nya krav på tillgänglighet som inte kan genomföras i nuvarande bassänger. Exempelvis

- Ramper till bassäng
- Höj och sänkbar botten i bassängen
- Enskilda duschutrymmen
- Blixtljus vid brandlarm

Biblioteket har många besökare och skall vara tillgängliga för alla och anpassade till användarnas behov. Bibliotekets har i uppdrag att ägna särskild uppmärksamhet åt vissa prioriterade grupper bl a personer med funktionsnedsättning. Exempelvis

- AudioIndex är ett hjälpmedel för biblioteksbesökare med läshinder
- Blixtljus vid brandlarm

Sala kommun har 9 badplats vid badsjöar. 2 är tillgängligt för rörelsehindrade och en som har ramp som möjliggör för personer med funktionshinder att ta sig ut en bit i vattnet.

- Samtliga badplatser tillgängliga för rörelsehindrade
- Ramper vid samtliga badplats vid badsjöar

SKOLFÖRVALTNINGEN

Redovisning av tillgänglighetsarbete för Skolförvaltningen

Kommunstyrelsen beslutade i Dnr 2009/193 att anta Policy för tillgänglighetsarbetet och Plan för tillgänglighetsarbetet för Sala kommun. I beslutet finns ett uppdrag till styrelse, nämnder och kommunala bolag att arbeta fram egna handlingsplaner för tillgänglighetsarbetet inom egna verksamheten. Slutligen fick KS ett uppdrag att följa upp styrelsen, nämndernas och de kommunala bolagens handlingsplaner för tillgänglighetsarbetet.

GRUNDFÖRUTSÄTTNING

Lokaler som inte är publika, t.ex. skolor, förskolor, arbetsplatser anpassas för tillgänglighet för rörelsehindrade då behov uppstår. För tillgänglighetsanpassning utifrån behov i icke publika lokaler finns medel avsatta i Tekniska kontorets investeringsbudget. Verksamheterna gör tillsammans med Lokalförvaltarna en bedömning var och när insatsen skall göras.

Genomförda åtgärder

- Enkelt avhjälpna hinder är utförda i förvaltningens alla publika lokaler.
- Det har bl.a. installerats dörröppnare och vägledningsmarkeringar i högstadieskolorna samt gymnasieskolan, lyftplattor vid Kilbo skola, RWC på Verdandiskolan, hiss till Hedens skola.

LÄGET OCH FRAMTIDA BEHOV INOM FÖRSKOLAN

Allmänt

- Grindarna in till förskolornas gårdar och ytterdörrarna till förskolorna går inte att öppna för den som är rullstolsburen.
- Förskolorna har handikapptoiletter i allmänna utrymmen men inte på avdelningarna.
- Skyltar anpassade för personer med synnedsättning finns inte.
- Förskolorna är inte allergianpassade.
- Två av avdelningarna i Ransta förskola är trånga och svåra för rullstolsburna.
- Information på annat språk än svenska eller på "lättare svenska" saknas vanligtvis, med vissa undantag, i de flesta förskolor.

Dagbarnvårdarnas lokal

Dagbarnvårdarnas lokal på Drottninggatan 5 är från början en förskoleavdelning och kök. Den är belägen en halvtrappa upp i byggnaden. Lokalerna är anpassade för 20-25 barn. Avdelningen är inte handikappsanpassad.

Skolförvaltningen

Det finns ingen handikappanpassad toalett. Det finns hiss till samma våningsplan, men det går inte att ta sig från hissen till dagbarnvårdarnas lokal med rullstol.

Gården har nivåskillnader vilket gör tillgängligheten begränsad. Gården kan vara svår att ta sig fram på främst vintertid. Lokalen är inte allergianpassad.

Vi har inte skyltar anpassade för personer med synnedsättning och lokalen har inga hörselslingor. Dagbarnvårdarnas huvudsakliga arbete sker i deras hem, där ingen anpassning har gjorts.

LÄGET OCH FRAMTIDA BEHOV INOM GRUNDSKOLAN

Varmsätra skola

Varmsätra skola saknar automatisk dörröppnare. Fritidshemslokalerna ligger på övre plan och dit finns bara en trappa. Handikapptoaletten är i personalrummet. Från omklädningsrummet är det en trappa till gymnastiksalen som inte är tillgänglighetsanpassad. Vid funktionshinder får man gå genom kapprum för att komma till gymnastiksalen. Hörselslinga saknas.

Gymnastiksalen används av idrottsföreningar på kvällstid.

Ransta skola

I Ransta skola är omklädningsrum och duschar i källarvåningen och där finns bara trappor. Även träslöjden är i källarvåningen. För att komma till idrottssal, matsal och elevtoaletter måste en rullstolsbunden gå ut och ta sig runt skolan på utsidan. Handikapptoalett finns vid biblioteket som är beläget på mellanvåningen och är man i matsal eller gymnastiksal måste man gå ut och runt skolan för att nå toaletten. Mellanstadiedelen saknar handikapptoalett.

Skolgården har nivåskillnader, dit kan man inte nå med rullstol. Gården kan vara svår att ta sig fram på främst vintertid.

Åkraskolan

Åkraskolan är en enplansbyggnad, med liten delvis souterrängbyggnation och det är god tillgänglighet med ramper till alla ingångar som kräver detta. En liten halvtrappa finns i byggnaden och där finns en hiss. Dörröppnare saknas. Belysningen i "stora entré-korridoren" är utbytt och ska vara anpassad för att hjälpa personer med nedsatt syn. Elever och personal är uppmanade att inte använda parfymier pga allergier.

Åby skola

Åby skola är en tvåvåningsbyggnad med endast trappa till övervåningen. Brandtrappa finns på utsidan av byggnaden.

Fritidsverksamheten är i en tvåvåningsvilla på skolgården. Ramp finns till entrédörren. Trappa till övervåningen.

Skolförvaltningen

Lärkbacksskolan och Kyrkskolan

Tillgängligheten på båda enheterna är goda i dagsläget. Det enda som kan vara anmärkningsvärt är på Lärkbacksskolans båda moduler. Den ena modulen har inte ramp. Den andra modulen har två mycket tunga plåtytterdörrar som kan vara svåra att öppna.

På Kyrkskolan kan det bli bekymmer om det blir fler elever på skoldelen. Vi kan komma att behöva ta källaren i anspråk och den är inte tillgänglig alls. Kyrkskolans utrymmen på delen som är skola har minskat genom åren.

Vallaskolan

Vi har tyvärr inte hiss på vår skola som möjliggör att en rullstolsbunden kan ta sig till alla rum och våningar på Vallaskolan F-6. Vi har heller inte handikappvänliga toaletter. Vi har viss markering för barn med synproblem i trappor mm. Man skulle behöva bygga in hiss på några ställen i skolan och bygga fler handikapptoaletter. För att möjliggöra detta behöver skolan byggas om eller flytta till andra moderna byggnader. Vi jobbar med att barn med olika funktionsnedsättning skall kunna få gå i vår skola i så stor utsträckning som möjligt genom att göra en analys av deras behov och försöka finna de hjälpmedel som behövs för att de inte skall känna sig diskriminerade.

Kila

Alla kan idag ta del av den informationen som är viktigt. Som vi ser det så kan vi göra förbättringar utefter om behov uppstår t ex som hörselslinga.

Alla kan på ett eller annat sätt kommunicera med skolan. Vi anpassar kommunikationen efter de behov som finns.

Det går bra att ta sig in till skolan och vi har hiss mellan de olika våningarna. Med ett undantag, det går inte att ta sig till gymnastiksalen om man är rullstolsbunden, då det är trappor för det finns inte hiss.

Kilbo skola

Det finns hiss utomhus till entrén, hiss inomhus till alla plan och handikapptoalett. I Kilbo skola behöver vi öka tillgängligheten på skolans träslöjdssal. Vi har i dagsläget en elev som inte kan nyttja den lokalen pga. att den inte har någon rullstolsramp. Det är också lite trångt i den lokalen så svängrummet att ta sig runt i salen med rullator eller rullstol är ganska begränsat.

Hedens skola:

Det finns hiss inomhus till alla plan, breda och bra ingångar, handikapptoalett hörselslingor i 3 klassrum.

Vi behöver fler klassrum med hörselslingor.

Västerfärnebo skola:

Västerfärnebo skola är en enplansskola med handikappsanpassat hemkunskapskök och handikapptoalett.

Ingen hiss i A-huset, vi behöver hörselslingor i slöjdsalarna samt i någon annan lektionssal när en av Hedens elever kommer dit nästa år.

Ängshagen

Där finns det inga fysiska hinder.

Skolförvaltningen

Alla kan kommunicera med skolan. Vi anpassar kommunikationen efter de behov som finns.

För övrigt gäller samma sak som för Kila att vissa åtgärder måste göras om behov uppstår.

Särskolan i Sala

Särskolan är tillgänglig för alla elever som vill gå där. Om någon elev är hörselskadad så ser vi till att den får hörslina i klassrummen och ljuddämpade möbler.

Vi ser också till att alla elever får möjligheter att vara med på alla aktiviteter. På Verdandi och Åkra har vi en utomhusmiljö/inomhusmiljö som underlättar för rullstolshindrade (saknas fortvarande några plattor på gräsmattan så att det går att komma fram med rullstol till grillplatsen), synskadade, hörselskadade och elever och andra funktionsnedsättningar. Dörröppnare för rullstolsbundna elever och ramp på skolorna och badhuset för att komma i bassängen. Hiss finns där det behövs. Eleverna har väl synliga bilder på dörrar i skollokalerna som visar vad de olika klassrummen finns.

Särskolan på Ösby

På Ösby finns däremot inte samma möjligheter. På särskolan tar vi hjälp av experter för olika funktionshinder och gör det bästa möjliga miljön för alla elever.

Elevhälsan

Den fysiska möjligheten att komma in till öppna förskolan och tjänstemännen på CRT är god, då det finns hiss. Lokalerna är dock trånga t.ex. om någon ska köra rullstol. Särskilt besvärligt skulle det vara med rullstol på Öppna förskolan.

Inte någonstans i våra lokaler har vi skyltat med text i blindskrift, vilket är en brist. Tillgänglighet för människor med andra språk eller mera osynliga funktionshinder tycker jag ändå är hyfsad p.g.a. gott förhållningssätt. Men rent allmänt borde vi ha fler texter översatta till våra vanligaste invandrarspråk.

LÄGET OCH FRAMTIDA BEHOV INOM GYMNASIET

Kungsängsgymnasiet

Skolan har fyra huskroppar indelade i A - D. A-huset är i två plan med mestadels teoretisk utbildning. Där finns hiss som gör att man även kan komma till D-husets övervåning där bland annat biblioteket finns inrymt.

B-huset är också i två plan plus en källarvåning där finns flickornas omklädningsrum samt skolans gym och ytterligare ett rum som används till bland annat step-up. Ner till källaren finns ingen ramp eller hiss. Tyvärr finns ingen tillgänglighet för rullstolsbundna.

På övervåningen i B-huset är Kulturskolan inrymd. Den har även flera lokaler på bottenvåningen för att ge tillgänglighet för rullstolsbundna. Det finns ingen hiss i B-huset. Vid idrottshallens ingång från baksidan finns en ramp för att kunna ta sig in med rullstol. Pojkarnas omklädningsrum finns i markplan. I B-huset markplan finns skolans restaurang samt verkstäderna inrymda.

Skolförvaltningen

I D-huset som också är i två plan finns ingen hiss men som beskrivits i A-huset så kan man komma till övervåningen via A-huset.

I alla husen finns minst en ytterdörr som kan öppnas med automatik. Alla husen är utrustade med band på golven för synskadade samt skyltar med blindskrift. Det finns fungerande handikappanpassade toaletter i alla husen.

Under vintertid har vi extra koll på snöröjning under de läsår vi har elever eller personal som har funktionshinder.

När det gäller allergier har vi arbetat mycket för att försöka få en rökfri skola. Vaktmästarna försöker att se till att fimpas försvinner så fort det är möjligt från platser där det är förbjudet att röka. Vi har nolltolerans när det gäller att ta in nötter osv till skolan. Skolsköterskan påminner både personal och elever om att de så sparsamt som möjligt ska använda starka dofter, som parfym m.m. Information om ovanstående skickas via mail till personal flera gånger per läsår.

Aulan är utrustad med fast hörselslinga. Vid behov sätter vi in mobil hörselslinga i de klassrum elever med hörselproblem har undervisning.

Vi har en läs- och skrivstudio där elever med särskilda behov kan få hjälp i en lugn miljö.

Vi anpassar efter de specifika behov som uppstår de läsår vi har elever med särskilda behov.

NATURBRUKSGYMNASIET ÖSBY

Huvudbyggnaden

Huvudbyggnaden har 3 våningar: övervåning, bottenvåning och källarvåning.

I huset har vi handikaptoa både på över- och bottenvåningen. Ramp finns in i byggnaden och hiss mellan bottenvåning och övervåning. Det finns även breda dörrar som fungerar som branddörrar.

Elevhem L, M och O

Handikaptoa finns i samtliga elevhem.

Maskinhall

Handikaptoa finns. Det finns även breda dörrar som fungerar som branddörrar.

Djurhuset

Handikaptoa finns.

Herrgården NP1-4

Handikaptoa finns. Ramp finns också.

Övriga

Svetslokalen, skogslokalen, bygghuset, murarverkstad, stall och svinstall.

Breda dörrar som fungerar som branddörrar.

VÅRD- OCH OMSORGSFÖRVALTNINGEN
Information, stöd och utredning
Klas-Göran Gidlöf

HANDLINGSPLAN för tillgänglighetsarbetet inom VÅRD- OCH OMSORGSNÄMNDENS verksamhetsområde.

Handlingsplanen är giltig fr o m 2013-05-01 och ska revideras årligen.

En av fem som lever i Sala kommun har någon form av funktionsnedsättning. Tunga dörrar, trappor utan hiss eller ramp kan vara hinder även för personer med lättare rörelsehinder eller hjärtbesvär. Utomhus kan en hög kantsten ställa till det för någon som är synskadad eller rullstolsburen. Skyltar ska ha tydliga budskap och information av olika slag ska vara tillgänglig för de som har lässvårigheter eller inte kan läsa själv. De som lider av allergiska besvär ska inte utestängas från den offentliga miljön.

NATIONELLA MÅL

FN:s standardregler utgår från perspektivet att personer med funktionsnedsättning är medborgare med lika rättigheter och skyldigheter som andra medborgare. Regeringen har i sin regeringsförklaring förklarat att personer med funktionsnedsättningar ska ha rätt att delta fullt ut i samhället. Alla hinder som begränsar deras rätt ska rivas.

Ytterst är handikappolitiken en demokratifråga – samhället måste byggas med insikten om att alla människor är lika mycket värda, har samma grundläggande behov och ska behandlas med samma respekt, att mångfald berikar, att varje människa med sin kunskap och erfarenhet är en tillgång för samhället.

Det innebär konkret att alla ska ha lika rätt och lika möjligheter att bestämma över sina liv och få sina önskemål respekterade. Personer med funktionsnedsättning ska ha lika möjligheter att röra sig i samhället och i samma sammanhang som andra. Alla ska ha lika möjligheter att ta del av information och att göra sig hörda. Alla ska också ha lika möjligheter och skyldigheter att bidra till samhällets utveckling.

De nationella målen är:

- en samhällsgemenskap med mångfald som grund
- att samhället utformas så att människor med funktionsnedsättning i alla åldrar blir fullt delaktiga i samhällslivet

Vård- och omsorgsförvaltningen

- jämlikhet i levnadsvillkor för flickor och pojkar, kvinnor och män med funktionsnedsättning

Det handikappolitiska arbetet ska inriktas särskilt på:

- att identifiera och undanröja hinder för full delaktighet i samhället för människor med funktionsnedsättning
- att förebygga och bekämpa diskriminering mot personer med funktionsnedsättning
- att ge barn, ungdomar och vuxna med funktionsnedsättning förutsättningar för självständighet och självbestämmande.

I den av kommunfullmäktige (KF 2009-06-23) fastställda **Plan för tillgänglighetsarbetet** i Sala kommun framgår att varje styrelse och nämnd i kommunen ska fast-ställa en egen handlingsplan för tillgänglighetsarbetet i den egna verksamheten. Denna ska innehålla konkreta åtaganden inom egna förvaltningen/bolaget. Handlingsplanen beslutas av varje nämnd eller styrelse. Varje år ska styrelser, nämnder och kommunala bolag redovisa de åtgärder som genomförts för att öka tillgängligheten inom sin verksamhet.

I enlighet med vad som fastställts i den för Sala kommun gällande planen ska Vård- och omsorgsnämnden:

- **Öka medvetenheten och kunskapen**

Vård- och omsorgsnämnden ska verka för att människor som har funktionsnedsättning av fysiska, psykiska eller andra skäl möter svårigheter i sin livsföring, får ökad möjlighet att delta i samhällets gemenskap och att leva som andra. Alla ska av nämnden ges samma möjlighet till inflytande i de beslutsprocesser, röran-de enskilda och verksamhet, som pågår inom nämndens verksamhetsområde. Vård- och omsorgsnämnden ska verka för att kunskapen och medvetenheten om funktionsnedsättning ökar för att minimera funktionshinder inom kommunen.

- **Skapa tillgänglighet**

Den fysiska miljön i samtliga lokaler där Vård- och omsorgsnämnden har verksamhet ska vara tillgängliga för alla oavsett olika funktionsnedsättning. Det innebär att även skyltning och information ska vara tydlig.

Oavsett funktionsnedsättning ska alla kunna:

- ta del av nämndens information
- kommunicera med nämnden
- ta sig in i lokaler där Vård- och omsorgsnämnden ger service och har verksamhet
- delta i möten och diskussioner
- ha möjlighet att använda toalett i nämndens lokaler

Vård- och omsorgsförvaltningen

- Verka för ökad social trygghet

Alla människor ska ha samma förutsättningar att leva i Sala kommun även om de har funktionshinder. Diskriminering får inte förekomma när det gäller kön, könsöverskridande identitet eller uttryck, etnisk tillhörighet, religion eller annan trosuppfattning, funktionshinder, sexuell läggning och ålder.

- Ge stöd och service

Vård och omsorgsnämnden ska bidra till att personer med funktionsnedsättning blir mer oberoende i det dagliga livet och kan utöva sina rättigheter, genom att verka för att utvecklingen av och tillgången till stöd och service blir bättre.

- Ge tillgänglig medicinsk vård och rehabilitering

Medicinsk vård och behandling samt rehabilitering/habilitering inom Vård- och omsorgsnämndens ansvarsområde ska vara tillgänglig för personer med funktionsnedsättning så de kan behålla största möjliga självständighet och funktionsförmåga.

- Genom olika insatser skapa möjlighet för alla att erhålla arbete och sysselsättning

Att kunna delta i arbetslivet och få sin försörjning genom eget arbete är viktigt för människors delaktighet och självbestämmande. Personer med funktionsnedsättning har svårare att få arbete än övriga befolkningen.

Vård- och omsorgsnämnden ska därför:

- skapa förutsättningar för att alla ska kunna få egna inkomster av arbete
- verka för att personer som på grund av funktionsnedsättning inte ges utrymme på den ordinarie arbetsmarknaden erbjuds meningsfull, daglig verksamhet/sysselsättning.
- som arbetsgivare se till att arbetsmiljön anpassas för personer med funktionsnedsättning och att arbetsmiljön inte ger upphov till skador eller sjukdomar

GRUNDLÄGGANDE BEGREPP

Generellt används **tillgänglighet** och **användbarhet** för att beskriva vad som krävs för att personer med funktionsnedsättning ska kunna delta på lika villkor som andra. Båda begreppen behövs och används parallellt exempelvis i bygglagstiftningen. Dels handlar det om att kunna ta sig fram och att kunna nå en verksamhet. Dels om hur effektiv användningen är och möjligheterna att delta i verksamheten.

Tillgänglighet är ett begrepp som används i lagstiftning och standardisering för att beskriva en miljö, varus eller tjänsts egenskaper. Utgångspunkten är behov hos personer med funktionsnedsättning.

Design för Alla har en bredare ansats med sikte på planering och utformning som fungerar för alla människor oavsett funktionsförmåga. Tillgänglighet och Design för Alla kompletterar varandra.

Vård- och omsorgsförvaltningen

Tillgänglig verksamhet används för att beskriva allt det som krävs för att möjliggöra delaktighet och jämlikhet för personer med funktionsnedsättning. Exempelvis kan okunskap, negativa attityder och fördomar både leda till att nödvändiga förbättringar av tillgängligheten inte genomförs och till brister i bemötande. Ett annat exempel är att brister i rutiner kan skapa strukturella hinder.

Funktionsnedsättning beskriver nedsättning av fysisk, psykisk eller intellektuell funktionsförmåga.

Funktionshinder uppstår först när en person med funktionsnedsättning möter hinder i vardagsmiljön. Det handlar till exempel om brister i tillgänglighet, allmänna kommunikationsmedel och information.

Nedsatt orienteringsförmåga är ett begrepp som ofta används i riktlinjerna och som också finns i bygglagstiftningen. Nedsatt orienteringsförmåga kan hänga samman med nedsatt syn, nedsatt hörsel eller nedsatt kognitiv förmåga.

Kommunfullmäktige har 2009-06-23 också fastställt en **Policy för tillgänglighetsarbetet**. Där framgår bl.a. att

- Sala kommun ska arbeta aktivt för att all kommunal verksamhet ska vara tillgänglig för alla
- Sala kommun ska arbeta aktivt för att öka tillgängligheten i samhället
- Sala kommuns arbete med tillgänglighetsfrågorna ska vara en naturlig och integrerad del i all kommunal verksamhet

För Vård- och omsorgsnämndens gäller:

LOKALER.

Tillgängligheten i den fysiska miljön regleras av Plan och bygglagen (PBL) Kap 17 § 21 a *Undanröjande av enkelt avhjälpta hinder till och i lokaler dit allmänheten har tillträde på allmänna platser*. (Boverket föreskrifter HIN 1 ger allmänna råd om utformningen av dessa platser).

Samtliga lokaler där nämnden bedriver verksamhet ska vara anpassade och tillgängliga för alla oavsett funktionshinder.

- Tillgänglighet i och till lokaler ska beaktas av ansvarig chef vid genomförandet av årlig skydds rond och brister ska protokollföras, rapporteras och åtgärdas.

INFORMATION.

All information som ges och skapas inom Vård- och omsorgsnämndens verksamhetsområden ska vara eller finnas i anpassad form så att den är tillgänglig för alla oavsett funktionshinder.

- Att informationen är tillgänglig för alla ska beaktas av samtliga som skapar och sprider information.

Vård- och omsorgsförvaltningen

ATT ÖKA MEDVETENHET OCH KUNSKAP.

Vård- och omsorgsnämnden ska i sin verksamhet aktivt arbeta för att öka kunskapen och medvetenheten hos personal och allmänhet om funktionsnedsättning och de hinder dessa kan skapa i samhället. Detta i syfte att motverka att funktionshindrade diskrimineras eller förhindras att delta i samhällslivet som andra.

- Det åligger varje chef i verksamheten att årligen gå igen kommunens "Riktlinjer mot kränkande särbehandling, trakasserier och mobbing" vid tillfälle då personalen träffas i samband med APT eller på annat sätt.
I dessa riktlinjer framgår med tydlighet att det är diskrimineringslagens syfte att motverka diskriminering och främja allas lika rättigheter och möjligheter. Diskrimineringslagen omfattar följande diskrimineringsgrunder: kön, könsöverskridande identitet eller uttryck, etnisk tillhörighet, religion eller annan trosuppfattning, funktionshinder, sexuell läggning och ålder.
- Det är utöver detta Vård- och omsorgsnämndens skyldighet att vid alla tillfällen då allmänheten möts i olika sammanhang utnyttja den professionella kompetens om funktionshinder som finns inom förvaltningen och därvid sprida den så att kunskapsnivån bland allmänheten ökar.
- Genom att sprida information om och arbeta mot diskriminering av alla slag skapas ökad trygghet i samhälle för alla.

ATT GE STÖD OCH SERVICE.

- Det åligger Vård- och omsorgsnämnden att utifrån gällande lagstiftningen ge insatser och därmed bidra till att personer med funktionsnedsättning blir mer oberoende i det dagliga livet och kan utöva sina rättigheter.
- Vård- och omsorgsnämnden har också ett ansvar att verka för att utvecklingen av och tillgången till stöd och service blir bättre.

ATT GE MEDICINSK VÅRD, OMVÅRDNAD OCH REHABILITERING.

- Det åligger Vård- och omsorgsnämnden att tillse att den medicinska vård och behandling samt rehabilitering/habilitering som inom förvaltningens ansvarsområde är tillgänglig för personer med funktionsnedsättning och ges i samma omfattning till alla, oberoende av vem det handlar om, så de kan behålla största möjliga självständighet och funktionsförmåga.

SKAPA MÖJLIGHET FÖR ALLA ATT ERHÅLLA ARBETE/SYSSELSÄTTNING.

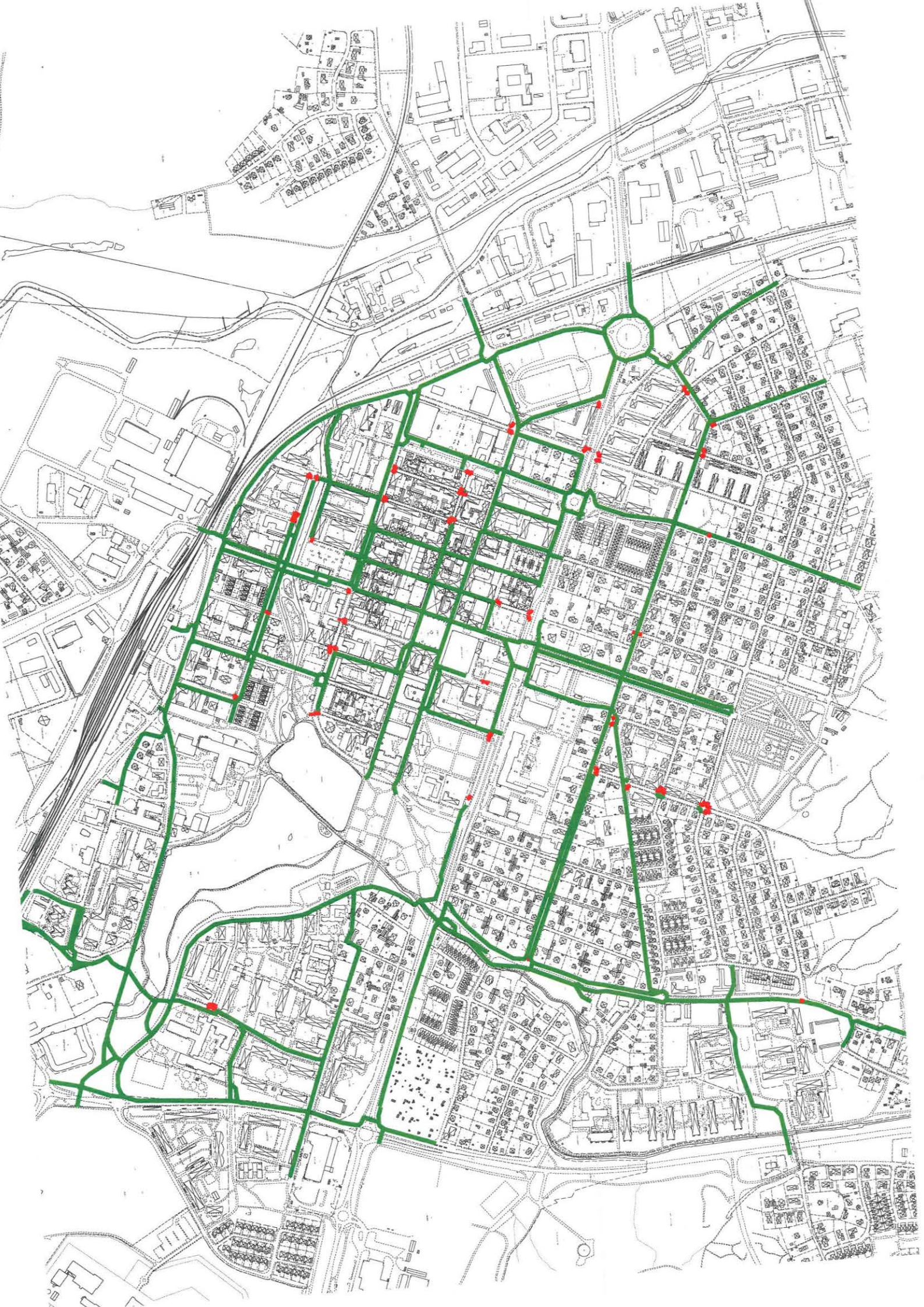
Vård- och omsorgsnämnden ska genom olika insatser inom ramen för sitt ansvarsområde:

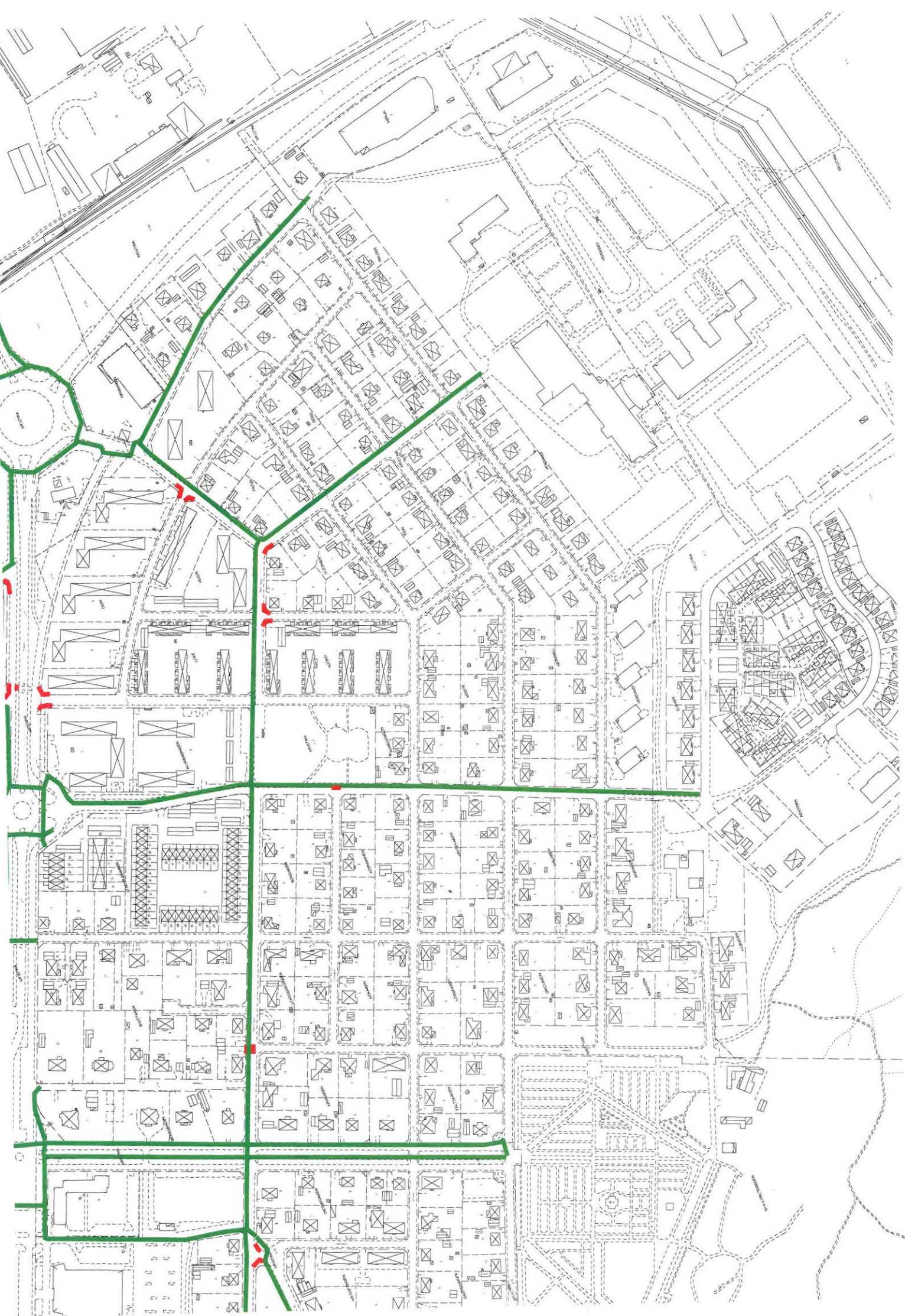
- skapa förutsättningar för att alla ska kunna få egna inkomster av arbete

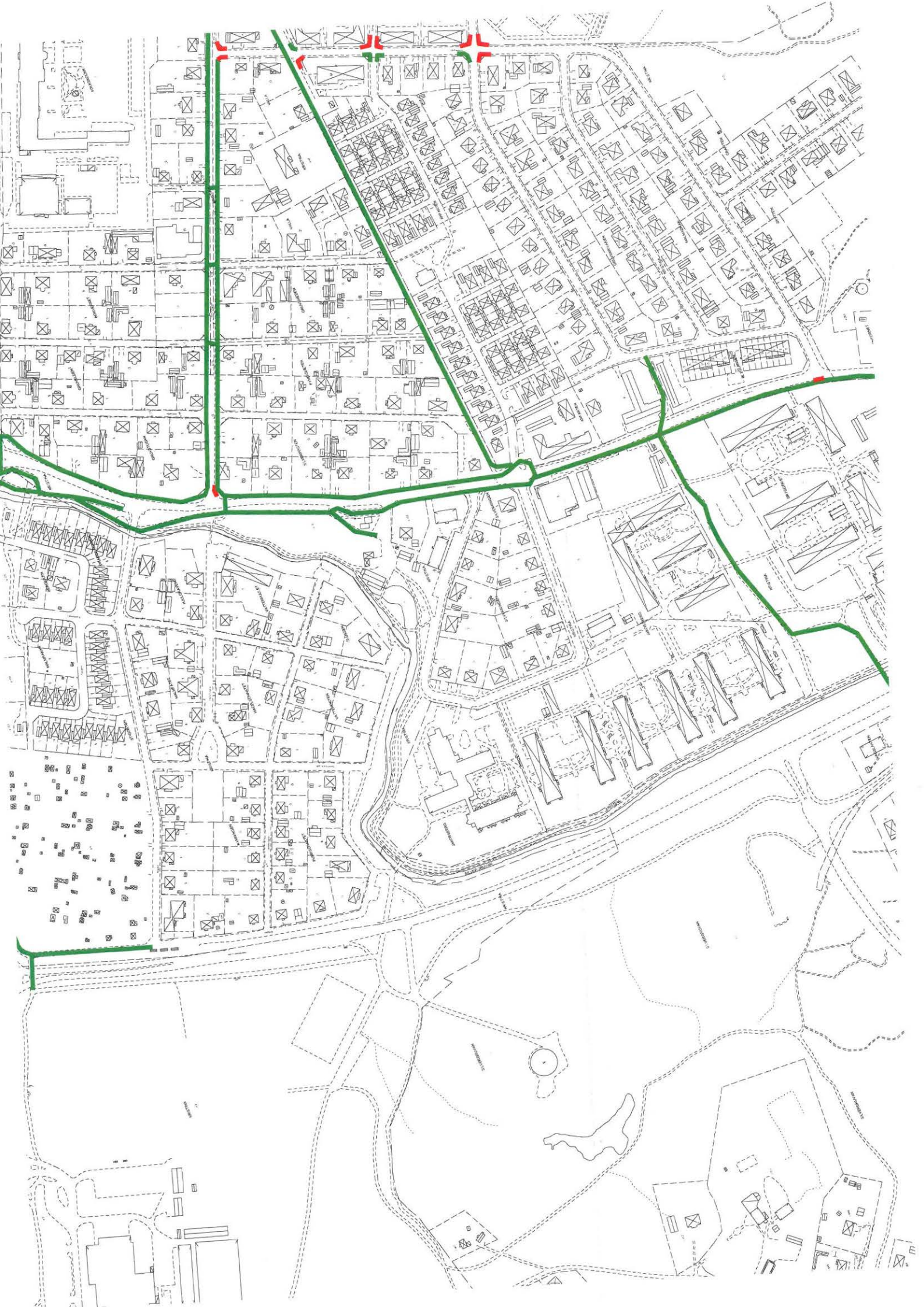
Vård- och omsorgsförvaltningen

- verka för att personer som på grund av funktionsnedsättning inte ges utrymme på den ordinarie arbetsmarknaden erbjuds meningsfull, daglig verksamhet/sysselsättning.
- som arbetsgivare se till att arbetsmiljön anpassas för personer med funktionsnedsättning och att arbetsmiljön inte ger upphov till skador eller sjukdomar

HANDLINGSPLANEN för tillgänglighetsarbetet inom VÅRD- OCH OMSORGSNÄMNDENS verksamhetsområde är giltig fr o m 2013-05-01 och ska revideras årligen.











Dnr 2013/33, 2013/127

VON § 6 Plan för tillgänglighet

INLEDNING

Kommunfullmäktige gav 2013-05-27 vård- och omsorgsnämnden i uppdrag att senast vid 2013 års utgång inkomma med en redovisning av uppgraderade planer, vad som hittills gjorts, framtida behov samt vilka medel som behövs för att öka tillgängligheten i det offentliga rummet. Ärendet togs upp på nämndens december-sammanträde för information, VON § 154.

Beredning

VON § 50, 2013-04-25. Bilaga VON 2014/3/1
KF § 87, 2013-05-27. Bilaga VON 2014/3/2
VON § 154, 2013-12-12. Bilaga VON 2014/3/3
Kostnadsberäkning. Bilaga VON 2014/3/4

Enhetschef Klas-Göran Gidlöf föredrar ärendet.

Yrkanden

Ordföranden Karin Karlsson (S) yrkar
att vård- och omsorgsnämnden beslutar
att till kommunfullmäktige överlämna förvaltningens skrivelse som nämndens redovisning av 2013 års inventering av tillgängligheten inom vård och omsorgsförvaltningen,
att till kommunstyrelsen anmäla behov av en kommungemensam översyn för utformning av kommunens hemsidor för ökad tillgänglighet till information och kommunikation, och
att uppdra till förvaltningschefen att vidta åtgärder för de hinder som bedöms vara enkelt avhjälpna, samt
att enligt VON § 50 (2013-04-25) till nämnden senast i april 2014 återkomma med eventuella förslag på revideringar i Handlingsplan för tillgänglighetsarbetet inom vård- och omsorgsnämndens verksamhetsområde.



BESLUT

Vård- och omsorgsnämnden beslutar

att till kommunfullmäktige överlämna förvaltningens skrivelse som nämndens redovisning av 2013 års inventering av tillgängligheten inom vård och omsorgsförvaltningen,

att till kommunstyrelsen anmäla behov av en kommungemensam översyn för utformning av kommunens hemsidor för ökad tillgänglighet till information och kommunikation, och

att uppdra till förvaltningschefen att vidta åtgärder för de hinder som bedöms vara enkelt avhjälpna, samt

Justerandes sign			Utdragsbestyrkande
------------------	---	---	--------------------



Sammanträdesdatum

2014-01-16

forts § 6

att enligt VON § 50 (2013-04-25) till nämnden senast i april 2014 återkomma med eventuella förslag på revideringar i Handlingsplan för tillgänglighetsarbetet inom vård- och omsorgsnämndens verksamhetsområde.

Utdrag
Kommunfullmäktige
Kommunstyrelsen
Förvaltningschef
Akten

Justerandes sign			Utdragsbestyrkande
------------------	---	---	--------------------

Vård- och omsorgsförvaltningen

- Förvaltningen och kommunen skulle behöva se över all information som ges och få den på lättläst som talsyntes och på olika språk samt med bildstöd för personer med funktionsnedsättning.

It-enheten ger följande kommentar till åtgärder i enlighet med denna punkt:

Lättläst kräver till att börja med att befintliga texter bearbetas språkligt till lättlästa versioner enligt Handisam-standard. Ett sådant uppdrag har idag administrativa enheten/MBK när det gäller fullmäktigeprotokoll. För att "översätta" andra delar av webbplatsen finns det f.n. inget uttalat uppdrag. Att därtill komplettera en sådan översättning med bildstöd, typ videoteckenspråk eller pictogram torde vara mycket kostsamt. För att göra en kostnadsuppskattning krävs en ganska detaljerad specifikation om vad som ska ingå innan det låter sig göras.

Vidare uppger IT-enheten att kraven på tillgänglighetsanpassning blir generellt snabbt omfattande och komplexa (samt dyra). För webbens del följer kommunen e-delegationens vägledning för webbutveckling som baserar sig på den internationella webbstandarden WCAG 2.0. Denna standard innehåller tre nivåer av tillgänglighetsanpassning (A, AA, AAA) där E-delegationen anger mellannivån AA som den rekommenderade nivån för offentliga webbplatser.

- Toalettdörrar saknar automatisk dörröppning.

Lokalförvaltarna vid Tekniska kontoret uppger att det vanligtvis inte är automatiska dörröppnare på toaletterna i kommunens lokaler. Detta gäller också för de handikappanpassade toaletterna, uppges det. Dock kan frågan behöva utredas vidare.

- Lokalerna på Lillåstrand är inte så tillgängliga. Det finns en hiss från första plan men den fungerar inte. Ytterdörren är svår att hålla upp och det finns en asfaltskudde precis utanför dörren som gör det svårt om man ska komma in med rullstol. Allt detta har påpekats i en tillgänglighetsundersökning som utfördes för några år sedan.

Lokalerna på Lillåstrand hyr av Lokalförvaltarna, Tekniska kontoret och då är det fastighetsägaren som ordnar med tillgängligheten och hyresgästen (dvs. VOF) som får betala detta via hyran. Nu är ju dessa lokaler uppsagda så troligen kommer inte hyresvärden att vidtaga några åtgärder i det huset.

- I Bara Varas lokal på Tränggatan är det trångt i köket. Önskemål om att ta bort ett skåp och korta av arbetsbänk, samt ta bort ett överskåp i köket. Av personalen önskas även att en innervägg tas bort, för att öka rörelsefriheten när man drar runt rullstolar. Lokalerna är nya för verksamheten sedan knappt ett år.

Tekniska kontoret har givit sina förvaltare i uppdrag att titta på detta och komma med ett kostnadsförslag, detta är en kostnad som Tekniska kontoret

Vård- och omsorgsförvaltningen

- Förvaltningen och kommunen skulle behöva se över all information som ges och få den på lättläst som talsyntes och på olika språk samt med bildstöd för personer med funktionsnedsättning.

It-enheten ger följande kommentar till åtgärder i enlighet med denna punkt:

Lättläst kräver till att börja med att befintliga texter bearbetas språkligt till lättlästa versioner enligt Handisam-standard. Ett sådant uppdrag har idag administrativa enheten/MBK när det gäller fullmäktigeprotokoll. För att "översätta" andra delar av webbplatsen finns det f.n. inget uttalat uppdrag. Att därtill komplettera en sådan översättning med bildstöd, typ videoteckenspråk eller pictogram torde vara mycket kostsamt. För att göra en kostnadsuppskattning krävs en ganska detaljerad specifikation om vad som ska ingå innan det låter sig göras.

Vidare uppger IT-enheten att kraven på tillgänglighetsanpassning blir generellt snabbt omfattande och komplexa (samt dyra). För webbens del följer kommunen e-delegationens vägledning för webbutveckling som baserar sig på den internationella webbstandarden WCAG 2.0. Denna standard innehåller tre nivåer av tillgänglighetsanpassning (A, AA, AAA) där E-delegationen anger mellannivån AA som den rekommenderade nivån för offentliga webbplatser.

- Toalettdörrar saknar automatisk dörröppning.

Lokalförvaltarna vid Tekniska kontoret uppger att det vanligtvis inte är automatiska dörröppnare på toaletterna i kommunens lokaler. Detta gäller också för de handikappanpassade toaletterna, uppges det. Dock kan frågan behöva utredas vidare.

- Lokalerna på Lillåstrand är inte så tillgängliga. Det finns en hiss från första plan men den fungerar inte. Ytterdörren är svår att hålla upp och det finns en asfaltskudde precis utanför dörren som gör det svårt om man ska komma in med rullstol. Allt detta har påpekats i en tillgänglighetsundersökning som utfördes för några år sedan.

Lokalerna på Lillåstrand hyr av Lokalförvaltarna, Tekniska kontoret och då är det fastighetsägaren som ordnar med tillgängligheten och hyresgästen (dvs. VOF) som får betala detta via hyran. Nu är ju dessa lokaler uppsagda så troligen kommer inte hyresvärden att vidtaga några åtgärder i det huset.

- I Bara Varas lokal på Tränggatan är det trångt i köket. Önskemål om att ta bort ett skåp och korta av arbetsbänk, samt ta bort ett överskåp i köket. Av personalen önskas även att en innervägg tas bort, för att öka rörelsefriheten när man drar runt rullstolar. Lokalerna är nya för verksamheten sedan knappt ett år.

Tekniska kontoret har givit sina förvaltare i uppdrag att titta på detta och komma med ett kostnadsförslag, detta är en kostnad som Tekniska kontoret

Vård- och omsorgsförvaltningen

tar och sedan läggs den på hyran för lokalen. Kostnadsförslag har ännu ej kommit till Vård- och omsorgsförvaltningen.

Vård- och omsorgsnämnden föreslås besluta

att ovan presenterad information får ligga till grund för det fortsatta arbetet med att på alla plan skapa och öka tillgängligheten inom samtliga av nämndens verksamheter.

I tjänsten



Klas-Göran Gidlöf, enhetschef

Enheten för information, stöd och utredning